



UNIONE EUROPEA
FESR



REPUBBLICA
ITALIANA



REGIONE
SICILIANA



PO FESR SICILIA
2014-2020

"PO FESR 2014-2020, Avviso Azione 9.6.6 per Interventi di recupero funzionale e riuso di vecchi immobili di proprietà pubblica in collegamento con attività di animazione sociale e partecipazione collettiva, inclusi interventi per il riuso e la rifunzionalizzazione dei beni confiscati alle mafie"



COMUNE DI VITTORIA

LIBERO CONSORZIO COMUNALE DI RAGUSA

PROGETTO DI "RIQUALIFICAZIONE DELL'ARENILE DELLA RIVIERA LANTERNA A SCOGLITTI, NEL TRATTO COMPRESO TRA IL FARO E VIA DEL MARE, CON REALIZZAZIONE DI: STRUTTURE PER ANIMAZIONE SOCIO-CULTURALE, SPAZI PER LO SPETTACOLO E SPAZI VERDI PER LO SVAGO E LE ATTIVITA' SPORTIVE"
"PARCO COSTIERO DI PONENTE"

LIVELLO PROGETTAZIONE:

PROGETTO ESECUTIVO

Relazione generale

T A V O L A

A

data: maggio 2018

disegno scala

PROGETTISTI

arch. Salvatore Loreffice

geom. Giuseppe Ricca

dott. Giancorrado Dipietro

p.i. Massimo Cilia

Responsabile Unico del Procedimento

arch. Giancarlo Eterno

Il Dirigente

ing. Salvatore Privitera

(spazio riservato per timbri)



COMUNE DI VITTORIA
DIREZIONE URBANISTICA

Validazione Progetto Esecutivo

Viso il verbale di Validazione del Progetto Esecutivo in pari data, si approva in linea tecnica ai sensi e per gli effetti dell' art. 26 D.L.G.S. n. 50/2016 e s.m.

Vittoria, 12/05/2018

I.I.R.U.P.

Arch. Giancarlo Eterno



(Handwritten signature of Giancarlo Eterno)

REV. N.	DESCRIZIONE	DATA
0	PROGETTO ESECUTIVO	MAGGIO 2018
1		
2		

PROGETTO DI "RIQUALIFICAZIONE DELL'ARENILE DELLA RIVIERA LANTERNA A
SCOGLITTI, NEL TRATTO COMPRESO TRA IL FARO E VIA DEL MARE, CON
REALIZZAZIONE DI STRUTTURE PER ANIMAZIONE SOCIO-CULTURALE, SPAZI
PER LO SPETTACOLO E SPAZI VERDI PER LO SVAGO E LE ATTIVITA' SPORTIVE"

"PARCO COSTIERO DI PONENTE"

Relazione Generale

Premessa

Il Comune di Vittoria, la frazione di Scoglitti per la precisione, attraverso questo progetto decide di puntare sul suo magnifico patrimonio, partendo da ciò che già naturalmente esiste, di scommettere su una porzione di spiaggia che per le sue dimensioni rimane inutilizzata e totalmente fine a se stessa. Vogliamo fare di Scoglitti una città bella, sicura, misurata sui bisogni dei più piccoli, degli anziani, delle persone con disabilità. Ed è per questo che come luogo abbiamo individuato quello che forse dà più la sensazione di appartenere a tutti: la spiaggia. Una spiaggia fatta di tanti centri funzionali autonomi, ciascuno sufficiente a se stesso per quantità e qualità dei servizi, del verde, dei centri di aggregazione sociale e culturale, ma contemporaneamente connessi con il cuore di Scoglitti. Puntiamo anche sul cittadino, sulla sua voglia di fare, voglia che rende le nostre città vive e sempre alla ricerca di offrire servizi migliori, sul cittadino che presa coscienza del fatto che i luoghi pubblici gli appartengono, possa averne cura e possa apportare nuovi progetti ed idee. La promozione di un ambiente sociale più aperto, disponibile alle relazioni, alla solidarietà, al dialogo devono diventare elementi costitutivi del progetto, il progetto parte dal cittadino, ed diventa la maniera per prendersi cura contestualmente della città e delle persone che la vivono, favorendo una comunità coesa e con un maggior senso di appartenenza. Si scappa via dai propri paesi di origine, perché manca sempre qualcosa, ed è normale e possibile, ma quello che dovrebbe comunque essere alla portata di tutti, superando la soglia di casa e trovandosi all'esterno è la bellezza dei luoghi, la cultura, la qualità della vita all'aperto, i servizi. Il Parco Costiero diventa una grande opportunità, una grande operazione di riqualificazione, nello specifico, dello spazio pubblico naturale per eccellenza, la spiaggia "La Lanterna". Tanti piccoli interventi all'interno di un programma più grande, condivisi con il territorio per porre freno alla desertificazione sociale, per rendere Scoglitti più vivibile e diversificata, per mettere al suo servizio, servizi specifici.

- Riqualificare una zona altrimenti inutilizzata, nel totale rispetto della natura del territorio;
- Progettare e Promuovere aree da adibire ad attività collettive che siano aperte a chiunque nessuno escluso, dove sia possibile una socialità quotidiana, luoghi semplici fatti di percorsi, aree, giardini centri sportivi e culturali, tessuti nell'ampio spazio della spiaggia in cui il progetto è stato pensato.
- Approcciare al progetto pensando a tutti, senza barriere, liberando il cittadino dal traffico, rendendo i percorsi di attraversamento ben agibili, non ultimo punto di arrivo permettendo al fruitore, raggiunto il Parco, di approdare ai differenti luoghi di socialità con una passeggiata di non più di 5 minuti.
- Promuovere fruttando uno spazio naturale, così importante nelle sue

dimensioni e per la sua centralissima posizione, perché diventi attrattivo non solo nei confronti dell'abitante ma anche del turista.

- Organizzazione di eventi culturali, artistici e di intrattenimento che rivitalizzino la zona.

L'azione e i suoi obiettivi

L'area in questione si riferisce alla parte compresa tra il Pontile di Ponente e l'ultimo lembo di spiaggia in direzione di Via delle Raie: circa 700 metri lineari. Il progetto urbanistico prevede la creazione di un parco pubblico, con aree ben definite, attrezzate per funzione, con verde e spiagge, liberamente accessibili, aperto dall'alba al tramonto.

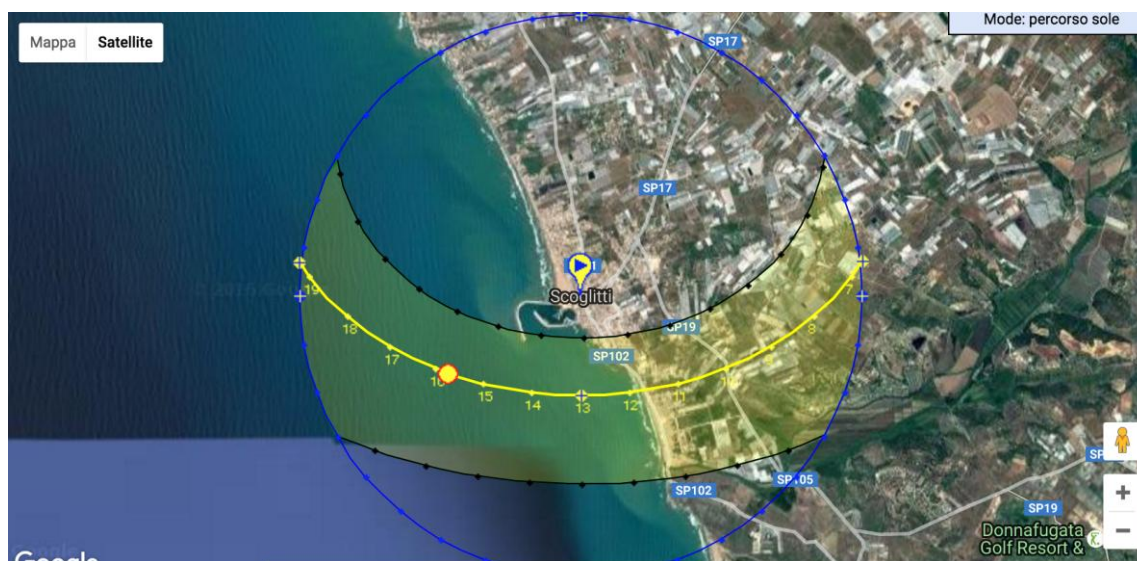
Gli obiettivi sono multipli, il più importante, rendere finalmente fruibile questa spiaggia di ampie dimensioni, pensando opere vivibili nel rispetto dell'ambiente, che offrano e promuovano momenti sociali e allo stesso tempo che auto-salvanguardino se stesse e lo spazio intorno. Operare su una spiaggia al momento inefficiente anche nella sua stessa accessibilità, attraverso la progettazione di aree destinate a divenire fazzoletti di sabbia, sui quali segnare aree funzionali ben distinte, perfette locations che per loro natura si prestino ad ospitare attività inclusive, alle quali partecipare totalmente immersi nella natura.

- Passeggiate/Passerelle;
- Aree Verdi;
- Bambinopoli;
- Area Fitness;
- Campo Beach Soccer;
- Campi Beach Volley, Beach Tennis, Calcio Tennis;
- Cinema Teatro;
- Area Picnic.

Diventa fondamentale intervenire affinché la città di Scoglitti prenda coscienza delle sue potenzialità e si connetta con la ragion stessa dell'essere dei suoi luoghi. Far sì che il parco costiero diventi protesi e prolungamento del centro cittadino, destinazione finale il mare, questo è il goal definitivo da raggiungere.



Sfruttare al massimo il grande patrimonio che dal nostro lungomare deriva, attrezzandolo con attività ricreative, ludiche, sportive e dotandolo di tutti i servizi. L'idea è quella di creare un parco costiero che sia vera e propria appendice attiva della città, in cui molte cose funzionali accadono. Passeggiate e percorsi tra gli spazi funzionali, ma comunque luogo in cui godere degli effetti benefici del mare durante il giorno e dei mille colori al tramonto, perchè è proprio in quella direzione che sono orientati.



L'intervento consentirà di riqualificare una grande zona e valorizzare le qualità di un'area così suggestiva, migliorandone l'accessibilità, definendola non solo nei percorsi e accessi ma anche nei servizi e funzioni, elementi di intrattenimento e attività organizzate durante la stagione estiva, ospiti cittadini e turisti.

Analisi dell'area di intervento

Scoglitti è frazione marina di Vittoria, conta una popolazione di circa 1800 abitanti, ed è una località che vive principalmente di pesca, agricoltura e turismo. Scoglitti per la sua posizione particolarmente privilegiata, per le sue spiagge, il mare, per l'attrattiva naturale che è insita di questi luoghi, conserva

un enorme potenziale non ancora sbocciato. Non molte sono state le evoluzioni e gli interventi volti a migliorare la vivibilità degli spazi pubblici e le poche operazioni sono state realizzate probabilmente in economia, comunque non sempre coerenti con l'esistente e spesso slegate dal contesto. Limitati spazi di aggregazione, inesistenti i servizi igienici, scarsi e scadenti quelli destinati ai più piccoli, I pochi esistenti, non più attuali, usurati e spesso lontani dal mare. Inoltre mancano aree attrezzate che rispondano realmente alle esigenze delle differenti fasce di popolazione permanente e temporanea fatta di turisti, villeggianti e pendolari.



Questi i nostri punti di partenza, un background naturale incredibilmente attraente e di importanti dimensioni, attualmente abbandonato a se stesso, e la nuova esigenza di riallestirlo accoppiando spazi e servizi al fine di rispondere ai diversi gruppi e sottogruppi di popolazione e rendere finalmente attrattiva questa zona a cui relmente non manca nulla per essere al pari di molte altre.



Relazione Specialistica

Proposta di intervento

Il Progetto è ubicato all'interno del lungomare denominato Riviera "Lanterna", limitrofa ad un'area interessata da un altro intervento di riqualificazione del lungomare dove è prevista la realizzazione di un viale pedonale con annessa pista ciclabile e pista jogging. L'area in questione si riferisce alla parte compresa tra il Pontile di Ponente e l'ultimo lembo di spiaggia in direzione di Via delle Raie. Il progetto definito "*Parco costiero di ponente*" con tutte le aree annesse occupa circa 3 ettari di spiaggia.

Il "*Parco costiero di ponente*" accoglie: percorsi - una bambinopoli - una area fitness - una area cinema/teatro - una area picnic - un campo beach soccer - 4 campi da gioco.

Di seguito una breve analisi delle singole aree e dei servizi annessi.

- A. Passerelle: 785 ml di passeggiata. La vista aerea mostra l'elemento chiave della zonizzazione dell'area. Lunghe passerelle sopraelevate di legno, in cui le principali sono perfettamente orientate al tramonto, scelta questa che mira a godere di queste passeggiate da mattina fino allo spettacolare calare del sole. Altro elemento che ci preme sottolineare è la caratteristica forma che ricorda e rimane coerente con quella che è la struttura urbanistica della città. Elementi che si intersecano e si protraggono verso il mare e spazi che si formano al loro interno per dare vita ad aree funzionali.
- B. Aree verdi per lo svago e il relax per una superficie di 8.150 mq.
- C. Area "Bambinopoli", costituita da una zona recintata di circa 3.004 mq, all'interno della quale si trova una zona pavimentata, con pedane

autobloccanti in legno di 200 mq, provvista di coperture parasole. Lo spazio è naturalmente dotato di giochi differenti tra i quali anche una struttura inclusiva, servizi e illuminazione notturna.

- D. Area "Fitness" di circa 1.422 mq, sarà provvista di una pedana autobloccante in legno di circa 400 mq sulla quale organizzare attività ginniche di varie tipologie.
- E. Area "Cinema/Teatro" di circa 2.452 mq, provvista di palcoscenico.
- F. Area "Picnic" di circa 1.156 mq dotata di tavoli, panche e coperture parasole.
- G. Area "Campo Beach Soccer" di circa 3.414 mq dotato di tutta l'attrezzatura necessaria e di illuminazione notturna.
- H. Area "Campi da gioco" di circa 2.900 mq, attrezzati.
- I. Servizi Igienici.
- J. Impianto di Illuminazione e Irrigazione.
- K. Arredo urbano.

Tutte queste considerazioni, in alto schematizzate, rientrano necessariamente nel quadro di un'accresciuta attenzione generale alle tematiche ambientali, la connessione fra habitat marino e habitat terrestre assume necessariamente un rilievo del tutto particolare, ed è per questa ragione che il progetto presentato, sottolinea un rispetto per queste condizioni che devono assolutamente rimanere immutate e addirittura avvicinarsi all'intervento umano esistente.

In direzione della ricerca di qualità dei servizi, e come prefissatoci dall'inizio, partiamo dall'esistente, nel rispetto della sua natura, e per questa ragione un primo obiettivo strategico è rappresentato dalla tutela delle caratteristiche naturali che le spiagge di Scoglitti conservano. Nello specifico, le zone verdi previste nel tratto da noi preso in esame, devono essere oggetto di appropriati interventi di tutela e valorizzazione, attraverso piantumazione, palificazione in legno e impianti di irrigazione.

Conservare e valorizzare i caratteri naturali di questa grande area è stato il nostro punto di partenza, da qui in poi parte l'altra grande direttrice di lavoro, rendere percorribile la spiaggia e raggiungibili gli approdi, nonché i servizi/funzioni racchiusi tra i percorsi. Sotto questo profilo, preme sottolineare, coerentemente con quanto detto in precedenza, che si intende valorizzare la visibilità in ogni direzione delle grandi componenti del paesaggio costiero, mantenere basso il coefficiente di artificiosità, evitare scelte invadenti, e prima ancora che definire le funzioni in spiaggia, sottolineare attraverso le proposte progettuali la valenza di spiaggia come "*Parco costiero di ponente*", un grande spazio aperto.

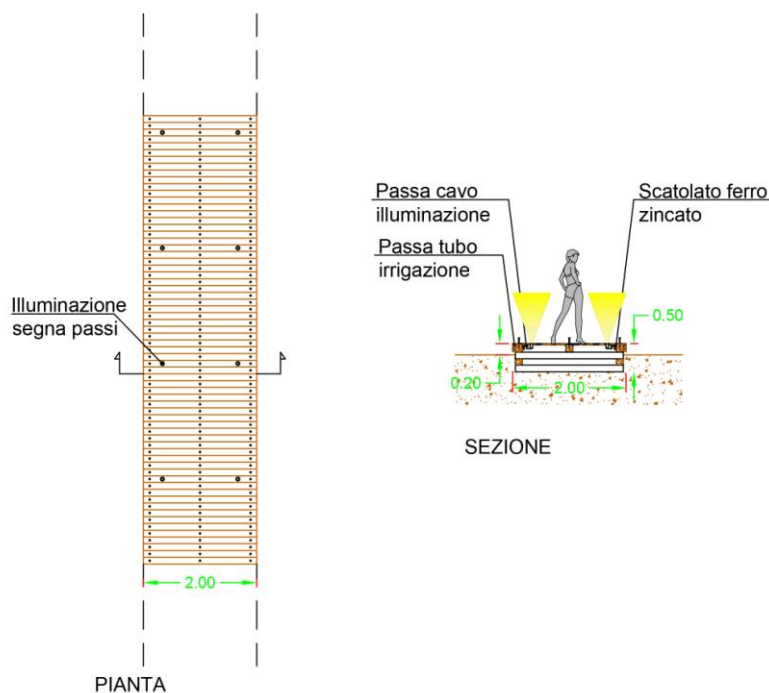
Le modalità distributive e le tipologie delle attrezzature rappresentano un altro fondamentale campo di intervento per un recupero di qualità ambientale dell'organizzazione socio-turistica della spiaggia. A fronte della necessità di

creare spazi di aggregazione sociale e vista l'area d'intervento in questione, la proposta diventa ancora una volta una occasione importante per agire nuovamente in direzione del recupero di elementi di naturalità, e nel contempo di sperimentare nuovi modelli di fruizione, per Scoglitti, dell'arenile.

L'assetto proposto.

Le Passerelle

A partire dalla linea di battigia attuale si individuerà una fascia di arenile da conservare totalmente libera quale grande corridoio ambientale per il transito pedonale, a contatto con il mare, lungo l'intero arenile. Tale fascia è indicata nelle tavole di progetto. Nelle tavole di progetto saranno individuati una serie di "percorsi" che attraversano dal piano passeggiata alla linea di battigia l'intero arenile, con andamento co-assiale alla strada di penetrazione dal tessuto urbano e con larghezza di 2 m. Il senso di queste previsioni è quello di garantire la visuale libera verso mare in corrispondenza di determinati "ingressi" all'arenile e di assicurare ampi corridoi pedonali di raccordo alla battigia, anche e soprattutto abbattendo barriere architettoniche. Il sistema degli accessi pedonali all'arenile è costituito nella zona dal percorso pedonale e ciclabile che costeggia il lungomare, nel quale si innestano gli ingressi alle passerelle e a tutte gli spazi funzionali. Nel proprio svolgersi, i percorsi potranno evidentemente presentare una certa variabilità di soluzioni, in rapporto alle specifiche conformazioni delle aree attraversate, o al ruolo delle aree attigue e delle attività insediate al loro interno. Essi dovranno altresì costituire l'occasione per una generale riconfigurazione dell'arredo verde della fascia attraversata, intesa come necessaria operazione di riqualificazione paesistico - ambientale della medesima fascia, e anche come specifico accorgimento teso a rendere più gradevole possibile la fruizione del percorso nell'arco dell'intera giornata. Entro la grande maglia determinata dal corridoio libero lungo la battigia e dai corridoi trasversali, il piano definisce le varie potenzialità d'uso e di assetto dell'arenile in una direzione che è certamente quella di una generale conferma della spiaggia attrezzata per la balneazione.



Non sono molti i waterfront realizzati con determinati criteri, in cui la scelta di utilizzare materiali naturali, accentua la vicinanza tra utente e natura. Anche se il legno è un materiale che necessita di periodica manutenzione rimane di una flessibilità estrema, in questo particolare caso e in maniera del tutto sostenibile facilita l'ingresso del fruitore alla spiaggia e lo avvicina alla natura. Il legno è il protagonista dell'intero progetto. La natura delle pedane è lineare, struttura in **Azobè** con travetti 12x12 cm annegata nella spiaggia e copertura costituita da assi in **Teak** di lunghezza 200 cm e sezione 14x2,1 cm. Sarà necessaria una periodica manutenzione per impedire il deterioramento dovuto agli attacchi biotici (funghi, batteri e insetti) e abiotici (vento, sole, acqua e sostanze chimiche).



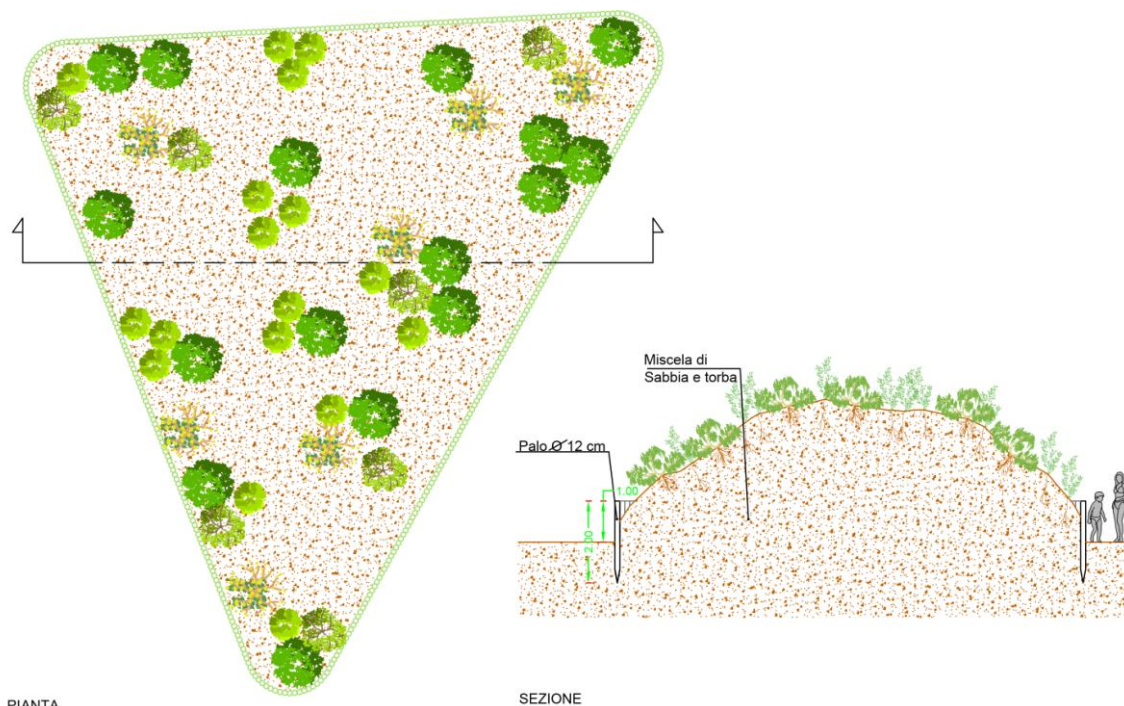
La Vegetazione

La spiaggia riservata alle aree attrezzate è articolata in settori prevalentemente culturali-ludico-sportive. Le attività ricreative diventano elementi di correlazione con la vita urbana, diurna e serale, nel quadro di un intervento più ampio di saldatura a mare dei più grandi percorsi urbani. Le aree interposte fra i sentieri, saranno prima di tutto piantumate a verde.

La spiaggia costituisce un particolare habitat di transizione, anche da questo punto di vista, verranno quindi introdotte sia la vegetazione autoctona, sia l'inserimento di ulteriore arredo verde all'interno delle aree.

Un primo livello di intervento lo ritroviamo nella piantumazione che ha luogo lungo la fascia a ridosso della passeggiata e del molo di ponente e per una profondità di 6 m. Nella fascia sopra descritta, avviene la piantumazione di essenze vegetali autoctone descritte meglio negli elaborati progettuali.

Un secondo e interessante livello di intervento riguarda la formazione e salvaguardia di dune, attraverso la stabilizzazione della sabbia per mezzo della vegetazione stessa e di un sistema di palificate.



La Bambinopoli

Spazio pubblico attrezzato per l'accoglienza e il divertimento dei bambini: La Città dei Bambini.

L'area sarà così organizzata:

- Area giochi installata sulla sabbia.



Età d'uso: 2-8 anni. Il gioco a tema nella nostro progetto è fondamentale. Una grande nave adagiata sulla nostra grande spiaggia. Le attività di gioco sul ponte inferiore e superiore consentono a tutti di giocare insieme. I componenti manipolativi e interattivi come per es. il binocolo, le ruote e il pannello musicale

assicurano infinite ore di gioco creativo e fantasioso, che supportano lo sviluppo sociale / emotivo e cognitivo / creativo dei bambini.

Inoltre, queste attività tattili supportano le capacità motorie dei bambini senza saperlo, poiché si stanno semplicemente divertendo. Altre attività assicurano che anche il loro sviluppo fisico sia supportato, quando si gioca a bordo dell'uomo usando la canna del pompiere o seguendo la linea con il giro in pista.



Età d'uso: 3+ anni. Piccoli acrobati, funamboli e altre ginnaste possono mostrare il loro talento su questa attrezzatura triangolare, pentagonale o addirittura esagonale. Con l'aggiunta di varie estensioni o attraverso una combinazione di diversi Spacenet, un'intera serie di possibilità di arrampicata, gioco e prestazioni sono offerte a giovani artisti circensi. L'albero d'acciaio e una moltitudine di corde di bordo formano una solida struttura che sostiene anche carichi pesanti.



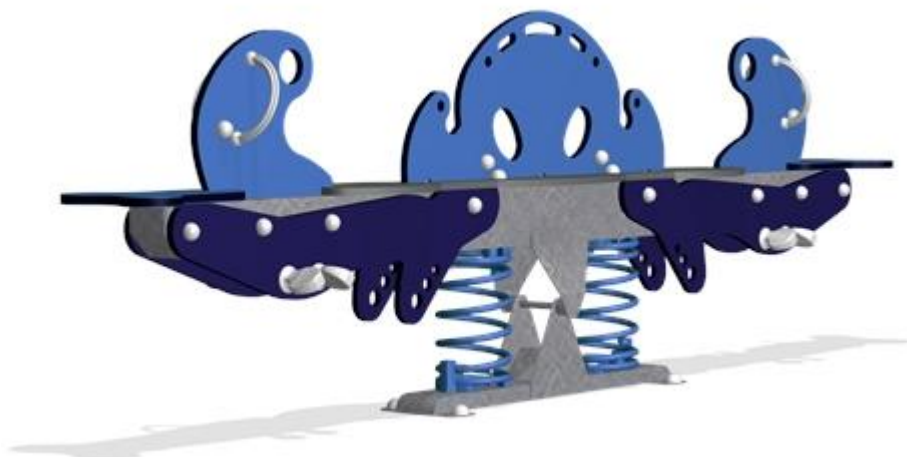
Età d'uso: 5+ anni. Questo tipo di campetto offre diverse opportunità di gioco, ma anche un ambiente ideale per socializzare e farsi nuovi amici. È un posto ideale per fare attività fisica e per promuovere uno stile di vita sano ed attivo tra gli adolescenti.



Età d'uso: 2-6 anni. Ritorniamo sul gioco a tema. La molla è un classico da gioco con un forte richiamo per tutti i bambini.



Età d'uso: 4-10 anni. Questo tipo di altalene sono disponibili in altezza 2,0m e 2,5m acciaio zincato a caldo con nido di uccello con diametro \varnothing 100cm. Inoltre i sedili sono disponibili con catene zincate a caldo o catene in acciaio inossidabile e, se preferite, con sospensioni anti-avvolgimento. Il sistema di oscillazione modulare consente anche configurazioni multibay con 2,3,4 o più sezioni.

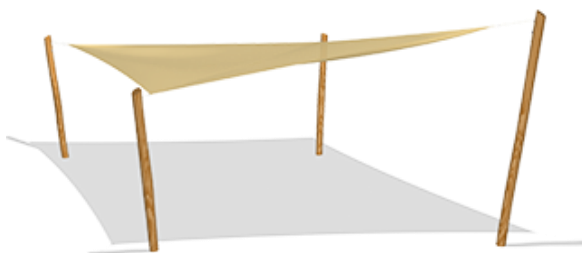


Età d'uso: 2-6 anni. Il polipo è un altro tra i giochi a tema. Da soli, in coppia, un giro su questo bilico è una sfida stimolante per acquisire senso dell'equilibrio e coordinazione. Alle due estremità è fissato un seggiolino sul quale i bambini si sistemano l'uno di fronte all'altro. Grazie al contatto visivo, i piccoli possono coordinare i loro sforzi e sperimentare il senso dell'equilibrio e la velocità. La

posizione centrale è stata pensata per poterci stare in piedi o accovacciati; le maniglie a cui afferrarsi assicurano una posizione e un gioco più sicuri senza comunque togliere ai più audaci lo stimolo della sfida.

- Pedana autobloccante in legno di circa 200 mq, provvista:

1. Parasole



2. Tavolinetti e sgabellini



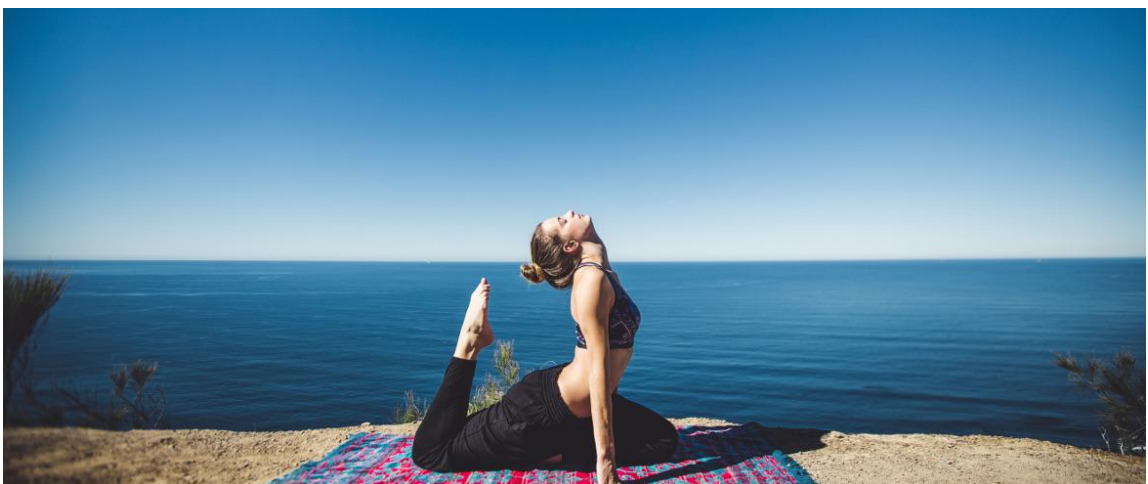
3. Altalena per disabili. Struttura portante in palo di alluminio 6005 con profilo a sezione quadra 90x90mm spessore 2,5 mm con calotte di chiusura superiore di forma piramidale in poliuretano. Decorì laterali in lastra di HDPE inciso spessore 19mm. Cesta realizzata in tubolare di metallo calandrato con piastre di aggancio in lamiera di metallo e pedana in lamiera di alluminio mandorlato spessore 3+2mm. Ingresso posteriore per mezzo di una rampa incernierata alla base. La rampa ha una struttura in tubolare di metallo e una pedana in lamiera di alluminio mandorlato spessore 3+2mm. Una volta chiusa ha funzione di barriera di protezione; la chiusura avviene per mezzo di un blocco dotato di molla di sicurezza. Alla base della cesta sono presenti due cinghie regolabili per l'ancoraggio della carrozzina. Metallo interamente verniciato a polvere. La cesta viene collegata alla trave superiore mediante supporti con cuscinetti a sfere. L'oscillazione è attivata dall'utente mediante una corda superiore a sbalzo.



- Area verde

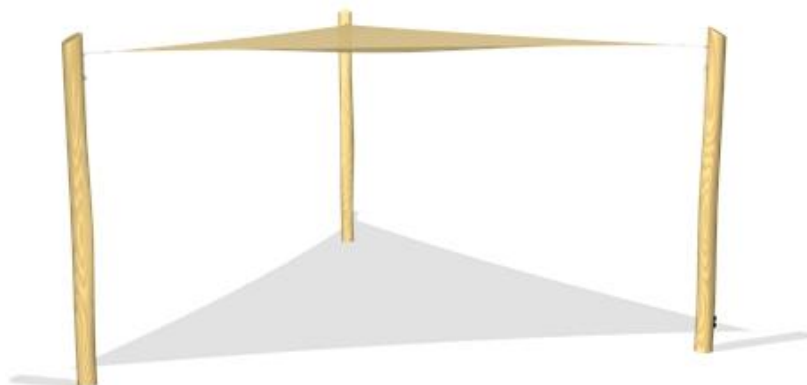
L'Area Fitness

Spazio pubblico attrezzato per l'accoglienza e il divertimento di tutte le fasce d'età, svariate le possibilità di utilizzo. In questa area si potranno tenere principalmente, come area destinata allo sport, corsi quali yoga, pilates, ma diversamente si potranno realizzare eventi, o perchè no, corsi di pittura al tramonto.



L'area sarà così organizzata:

- Pedana autobloccante in legno di circa 400 mq, provvista di zona obreggiata



L'Area Cinema Teatro

Posizionato in maniera strategica, scenografia: il mare, il cielo, i tramonti.

Sarà questo il luogo dove si concentreranno eventi musicali, teatrali, spettacolo e di cultura.

L'area sarà dotata di un palco e di sedute per gli spettatori.



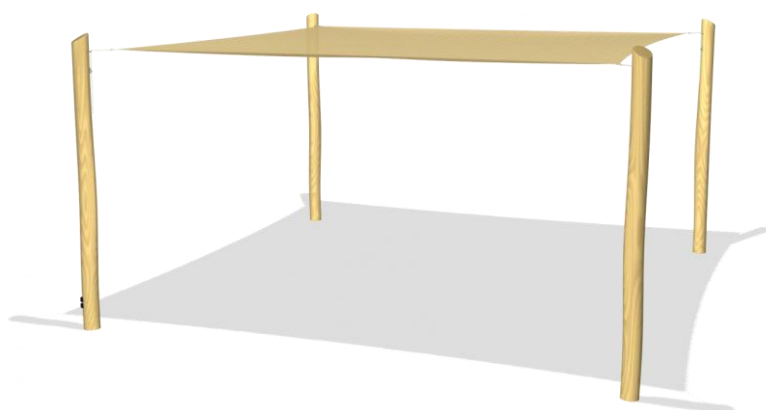
L'Area Picnic

L'area consentirà di poter consumare comodamente un pranzo al sacco, su tavoli e panche, all'ombra, vicini ai servizi e ai chiosci presenti nella zona retrostante.

- Tavoli e panche. Mobili da parco con materiali a bassa manutenzione come acciaio zincato a caldo e legno di alta qualità. Le tavole di legno sono di pino impregnato o di legno duro.



- Strutture parasole



Area Campo Beach Soccer

Lo spazio destinato al campo da Beach Soccer è dotato di ogni attrezzatura: porte, reti, fettuccia di delimitazione, pali calci d'angolo.

Area Campo da gioco

Lo spazio destinato ai 4 campi da gioco è dotato di reti, di fettucce di delimitazione, di pali, reti beach-volley-tennis, seggiolone arbitro e protezioni imbottite per pali e seggiolone.

Box Servizi e Servizi igienici



la fornitura di un box avente le seguenti caratteristiche:

BASAMENTO: strutturato con profili perimetrali e trasversali ricavati da profilatura e saldati,

tutto in acciaio zincato sp. 15/10 e verniciato colore bianco-grigio RAL 9002.

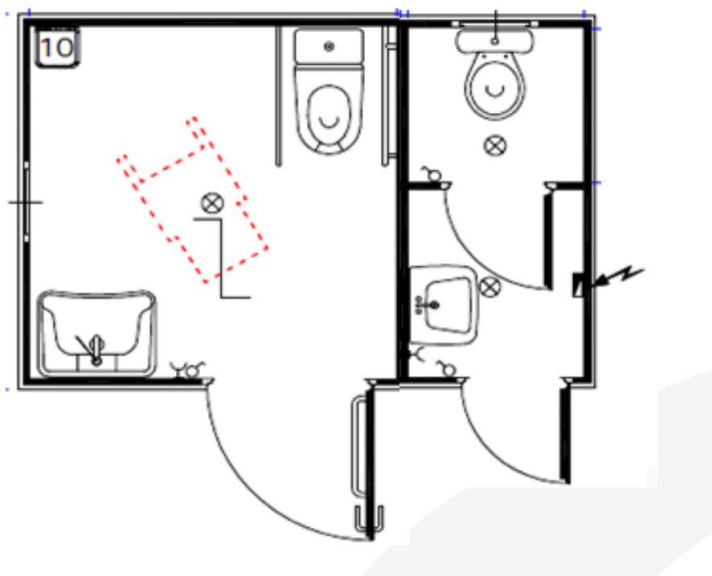
PAVIMENTO: basamento completo di pannelli truciolari + telo PVC

- **PARETI:** realizzate con pannelli parete tipo sandwich coibentati sp.40 mm in poliuretano rivestite su entrambi i lati da lamiera zincata preverniciata colore BG microgrecata. Le giunzioni tra i pannelli sono del tipo maschio/femmina.

COPERTURA: pannelli tipo sandwich sp. 40 + 40 mm di greca in lamiera zincata e preverniciata colore B/G con interno in poliuretano.

PROFILO TETTO: in profili presso piegati di lamiera zincata sp. 15/10 verniciata colore bianco- grigio RAL 9002.

e le seguenti dimensioni ed allestimenti:



N° 01) dim. esterne mt. 3,09x2,42x2,90 h (int. 2,70) con:

N° 01 Parete divisoria cm 242

N° 01 Parete divisoria cm 105

N° 01 Porta esterna cieca con maniglione disabili cm 90x208

N° 01 Porta esterna cieca cm 55x208

N° 01 Porta intera cieca cm55x208

N° 02 Finestrini wasistas cm 38x38

N° 01 Wc vaso in porcellana per disabili

N° 01 Lavabo in porcellana per disabili un miscelatore a leva clinica acqua calda + fredda

N° 01 Specchio ad inclinazione regolabile

N° 01 Barra di sostegno ribaltabile

N° 01 Barra di sostegno parete/pavimento fissa

N° 01 Curva protezione sifone

N° 01 Wc vaso

N° 01 Lavabo un miscelatore acqua calda + fredda

N° 01 Scaldabagno elettrico lt. 10

N° 01 Interruttore bipolare per boiler

N° 01 Punto luce interno 100W con interruttore

N° 02 Punti luce interni 60W con interruttore

N° 01 Suoneria esterna con pulsante a tirante

N° 01 Lampeggiante esterno emergenza

N° 02 Prese di corrente bivalenti 10/16A

N° 01 Interruttore differenziale magnetotermico generale 16A (0,03)

Arredo Urbano

Gli elementi di arredo urbano completano l'area oggetto di intervento rendendola funzionale con diverse tipologie di sedute e cestini come sotto dettagliato:

1 - ELEMENTI SEDUTE:



Panchina tipo "ACE" in Acciaio zincato – Listoni in legno



Panchina "Bel" Acciaio zincato, Listoni in legno Okumè



seduta tipo "CUBIK" CON LISTONI IN LEGNO OKUMÈ o con PIANO IN METALLO

2 - CESTINO PER LA RACCOLTA DEI RIFIUTI URBANI INDIFFERENZIATI



cestino tipo "MISS THIN"



Cestino modello "Condor"

I Progettisti UTC

Arch. Salvatore Lorefice

Geom. Giuseppe Ricca