



Finanziato  
dall'Unione europea  
NextGenerationEU



Ministero dell'Istruzione  
e del Merito



Italiadomani  
PIANO NAZIONALE DI RIPRESA E RESILIENZA



UNIONE EUROPEA



REPUBBLICA ITALIANA



REGIONE SICILIANA



CITTA' DI VITTORIA

#### MISSIONE 4: ISTRUZIONE E RICERCA

Componente 1 - Potenziamento dell'offerta dei servizi di istruzione: dagli asili nido alle Università

Investimento 1.1: "Piano per asili nido e scuole dell'infanzia e servizi di educazione e cura per la prima infanzia"

## REALIZZAZIONE DI UN ASILO NIDO IN VIALE EUROPA - Vittoria

### PROGETTO DEFINITIVO

R.U.P.

Arch. Roberto Cosentino

Progettazione  
Definitiva ed Esecutiva  
Gruppo di lavoro:

Arch. Pasquale Barone  
(capogruppo)

**E**str-o'  
bottega di architettura e ingegneria  
SRLS

(mandante)

Ing. Giuseppe Sapioli  
(mandante giovane  
Professionista)

Ing. Stefano Branciforti  
(mandante)

#### Collaboratori

Arch. Manuela D'Andrea  
Ing. Salvatore Recupero  
Arch. Domenico Francese

ELABORATO

ARCH\_06

Relazione specialistica opere architettoniche

SCALA

Vittoria  
Novembre 2023

# **RELAZIONE TECNICA**

**Oggetto:** "Realizzazione di un asilo nido in viale Europa – Vittoria".

## **Premessa**

La presente relazione tecnica specialistica relativa al progetto definitivo, è redatta per la nuova realizzazione di un asilo nido da costruirsi nel comune di Vittoria (RG). L'area urbana interessata dall'intervento, non assoggettata ad alcun tipo di vincolo, è situato nella Zona Territoriale Omogenea D5 del vigente P.R.G. del Comune di Vittoria, (Art. 41 NTA - Zona commerciale preferenziale per il nuovo mercato dei fiori e per il mercato cittadino degli ortaggi e della frutta), ed è distinto al Nuovo Catasto Edilizio Urbano al foglio 104 particella 2618.

L'edificio scolastico progettato ospita in totale 60 bambini suddivisi in 6 sezioni (10 bambini per ciascuna) in conformità agli standard strutturali e organizzativi per i servizi di prima infanzia ai sensi del Decreto Presidenziale 16 maggio 2013 della Regione Sicilia e secondo gli standard dimensionali previsti dal DD.G.R. nn°54-3346 del 8 giugno 1975 e 77-3869 del 7 luglio 1976.

Infatti il D.P.R.S. del 16 maggio 2013 fissa in 60 la capienza massima che può avere un asilo nido e stabilisce gli standard dimensionali sia interni che esterni che deve soddisfare la struttura per ospitare l'asilo nido.

Le sezioni che ospiteranno i bambini sono state progettate secondo gli standard dimensionali fissati dal DD.G.R. nn°54-3346 del 8 giugno 1975 e 77-3869 del 7 luglio 1976 che stabiliscono la superficie minima in relazione al numero di bambini presenti che devono avere i vari ambienti.

L'immobile sorgerà su un lotto di terreno di proprietà comunale avente superficie complessiva di 3800 mq circa e la previsione progettuale è quella di realizzare un edificio di forma rettangolare delle dimensioni 73 metri x 22 metri circa costituito da un unico piano fuori terra che prospetta direttamente sul viale Europa.

## **Localizzazione dell'intervento in progetto**

Il nuovo immobile scolastico si localizza lungo in viale Europa nelle vicinanze del mercato dei fiori. Tale area assume una particolare importanza pronta ad ospitare anche una nuova scuola per l'infanzia creando un polo di istruzione per la prima infanzia.

L'area su cui sorgerà l'edificio è di proprietà comunale ed è individuata al catasto fabbricati al foglio 104 part. 2618

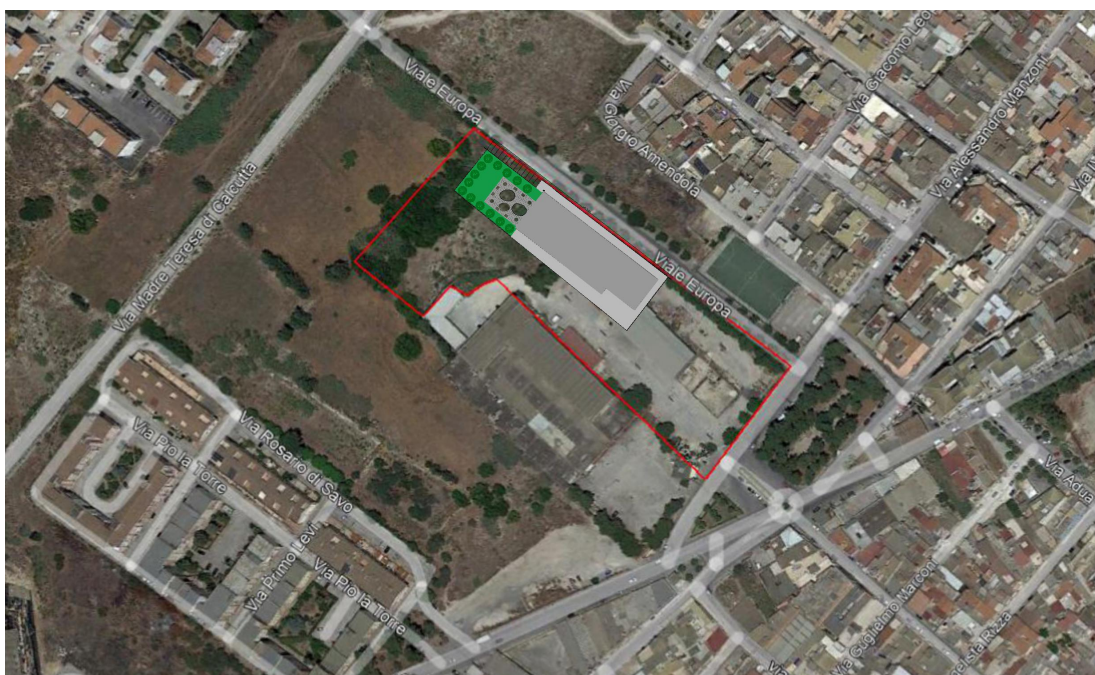


Figura 1: ORTOFOTO



Figura 2: Stralcio Catastale

## Distribuzione planimetrica degli spazi interni

L'asilo nido si svilupperà su un unico piano fuori terra di forma rettangolare e avrà accesso direttamente dal viale Europa. L'edificio si presenta distinto in unico corpo di fabbrica in cui si trovano gli spazi destinati all'accoglienza, ai bambini e ai servizi generali

la cui dimensione minima segue quanto stabilito dalle norme sopra citate e si riporta la verifica nelle tabelle sotto riportate.

### Spazi destinati all'accoglienza

All'edificio ci si accede da un ingresso filtro termico di 35,40 m<sup>2</sup> al quale si accede dal portico d'ingresso in cui i bambini, accompagnati dai genitori, trovano uno spazio di accettazione di 78,50 mq adiacente al deposito carrozzine di circa 27,20 m<sup>2</sup> dove depositare temporaneamente i passeggini.

ACCOGLIENZA					
Num.	AMBIENTE	Superficie [mq]	Superficie minima di legge [mq]	Superficie utile unitaria	Note
16	Ingresso - filtro termico	35,40	32,00	>1,00 mq/Bamb. Lattanti >0,30 mq/Bamb. Divezzi e Semi-Divezzi	
11	Spazio per carrozzine	27,20			
13	Accettazione	78,50	36,00	>0,60 mq/Bamb.	
Totale [mq]		141,10	66,00		

### Spazi interni destinati ai bambini

L'edificio, come detto, ospiterà sei sezioni con capienza massima di 60 bambini ai sensi del Decreto Presidenziale 16 maggio 2013 della Regione Sicilia. Le sei sezioni previste, ossia due dedicate per i lattanti di età compresa tra gli 0 e 10 mesi, due per i semi-divezzi di età compresa tra 11 e 22 mesi e due per i divezzi di età compresa tra 23 e 36 mesi, si articolano in diversi ambienti e nello specifico sono costituiti da uno spazio dedicato ad attività di gioco soggiorno pranzo spazio dedicato al riposo e servizio igienico e cambio dotato di antibagno, infine è presente un piccolo ambiente direttamente accessibile dall'interno della sezione stessa adibita a cucina per le sezioni lattanti e a ripostiglio nelle altre sezioni.

ATTIVITÀ BAMBINI - SEZIONE 1 - DIVEZZI N°10 BAMBINI					
Num.	AMBIENTE	Superficie [mq]	Superficie minima di legge [mq]	Superficie utile unitaria	Note
1	Riposo - Sonno	20,46	20,00	>2,00 mq/Bamb.	
2	Sogg. - Pranzo - Attiv. Gioco	38,81	37,00	>3,70 mq/Bamb.	
3	Igiene e Pulizia	15,60	12,00	>1,20 mq/Bamb.	
27	Ripostiglio	6,20	2,00	>0,20 mq/Bamb.	
Totale [mq]		81,07	71,00		

ATTIVITÀ BAMBINI - SEZIONE 2 - SEMI-DIVEZZI N°10 BAMBINI					
Num.	AMBIENTE	Superficie [mq]	Superficie minima di legge [mq]	Superficie utile unitaria	Note
1	Riposo - Sonno	20,46	20,00	>2,00 mq/Bamb.	
2a	Sogg. - Pranzo - Attiv. Gioco	38,28	37,00	>3,70 mq/Bamb.	
5	Igiene e Pulizia	12,70	12,00	>1,20 mq/Bamb.	
27	Ripostiglio	6,20	2,00	>0,20 mq/Bamb.	
Totale [mq]		77,64	71,00		

ATTIVITÀ BAMBINI - SEZIONE 3 - LATTANTI N°10 BAMBINI					
Num.	AMBIENTE	Superficie [mq]	Superficie minima di legge [mq]	Superficie utile unitaria	Note
7	Riposo - Sonno	21,12	20,00	>2,00 mq/Bamb.	
2b	Sogg. - Pranzo - Attiv. Gioco	39,16	30,00	>3,00 mq/Bamb.	
6	Igiene e Pulizia	12,70	10,00	>1,00 mq/Bamb.	
8a	Scaldavivande	6,22	6,00		Comunicante con spazio pranzo
Totale [mq]		79,38	66,00		

ATTIVITÀ BAMBINI - SEZIONE 4 - LATTANTI N°10 BAMBINI					
Num.	AMBIENTE	Superficie [mq]	Superficie minima di legge [mq]	Superficie utile unitaria	Note
21	Riposo - Sonno	20,77	20,00	>2,00 mq/Bamb.	
22	Sogg. - Pranzo - Attiv. Gioco	38,72	30,00	>3,00 mq/Bamb.	
23	Igiene e Pulizia	12,64	10,00	>1,00 mq/Bamb.	
8	Scalda vivande	6,90	6,00		Comunicante con spazio pranzo
Totale [mq]		79,33	66,00		

ATTIVITÀ BAMBINI - SEZIONE 5 - SEMI-DIVEZZI N°10 BAMBINI					
Num.	AMBIENTE	Superficie [mq]	Superficie minima di legge [mq]	Superficie utile unitaria	Note
21	Riposo - Sonno	20,77	20,00	>2,00 mq/Bamb.	
22a	Sogg. - Pranzo - Attiv. Gioco	39,16	37,00	>3,70 mq/Bamb.	
24	Igiene e Pulizia	12,54	12,00	>1,20 mq/Bamb.	
27	Ripostiglio	6,20	2,00	>0,20 mq/Bamb.	
Totale [mq]		78,67	71,00		

ATTIVITÀ BAMBINI - SEZIONE 6 - DIVEZZI N°10 BAMBINI					
Num.	AMBIENTE	Superficie [mq]	Superficie minima di legge [mq]	Superficie utile unitaria	Note
25	Riposo - Sonno	21,44	20,00	>2,00 mq/Bamb.	
22b	Sogg. - Pranzo - Attiv. Gioco	38,77	37,00	>3,70 mq/Bamb.	
3	Igiene e Pulizia	15,60	12,00	>1,20 mq/Bamb.	
26	Ripostiglio	6,40	2,00	>0,20 mq/Bamb.	
Totale [mq]		82,21	71,00		

### Spazi destinati ai servizi generali

In ottemperanza a quanto stabilito dal Decreto Presidenziale 16 maggio 2013 della Regione Sicilia e dal DD.G.R. nn°54-3346 del 8 giugno 1975 e 77-3869 del 7 luglio 1976 sono stati previsti anche dei servizi generali a corredo dell'Asilo Nido in particolare: la cucina (36,42 m<sup>2</sup>); la dispensa (13,64 m<sup>2</sup>); gli spogliatoi per personale ausiliario e cucina con annessi servizi igienici suddivisi per sesso (13,80 m<sup>2</sup>); la lavanderia (18,52 m<sup>2</sup>); due uffici amministrativi (17,22 m<sup>2</sup> ciascuno); n. 2 spogliatoi divisi per sesso per gli insegnanti dotati di servizi igienici (10,90 m<sup>2</sup> ciascuno); n. 2 WC (9,40 e 9,66 m<sup>2</sup>) per adulti con antibagno e un servizio per disabili; un'aula insegnanti (46,41 m<sup>2</sup>); una sala medica (16,66 m<sup>2</sup>) con annesso servizio igienico (4,95 m<sup>2</sup>); ripostiglio (8,16 m<sup>2</sup>); n. 2 WC (9,40 m<sup>2</sup>) per adulti con antibagno e un servizio per disabili; area per attività comuni (171,00 m<sup>2</sup>).

Per mezzo della porta collocata nel disimpegno centrale si accede ad un cortile esterno (88,00 m<sup>2</sup>) coperto dedicato ad attività all'esterno che consente anche nei giorni meno soleggiati o di pioggia di trascorrere e svolgere attività esterne.

SERVIZI GENERALI				
Num.	AMBIENTE	Superficie [mq]	Superficie minima di legge [mq]	Note
10	Sala Medica	16,66	> 150,00	Con bagno comunicante di 4,95 mq
16	Cucina	36,42		
17	Dispensa	13,64		
20	Lavanderia	18,52		
33	Ripostiglio	8,16		
28	Ufficio	17,22		
28	Ufficio	17,22		
29	Aula Docenti	46,41		
4	Bagno M.	9,40		
18	W.C. H	3,20		
19	Spogliatoio pers. ausil. e Cucina	13,80		
18	W.C. H	3,20		
19	Spogliatoio pers. ausil. e Cucina	13,80		
18	W.C. H	3,20		
29	Spogliatoio Insegnanti	10,90		
18	W.C. H	3,20		
29	Spogliatoio Insegnanti	10,90		
34	Bagno F.	9,66		
Totale [mq]		320,85		

Infine gli spazi interni conteggiati come attività destinate ai bambini e per l'accettazione devono soddisfare i criteri minimi di superficie minima rispetto al numero di bambini ospitati riportati nella seguente tabella:

ATTIVITÀ BAMBINI INTERNE				
AMBIENTE	Superficie [mq]	Superficie minima di legge [mq]	Superficie utile unitaria	Note
Totale attività bambini	478,30	416,00	> 7,60 mq/Bamb. per Lattanti >8,00 mq/Bamb. per Divezzi e Semi-Divezzi	
Totale accettazione	141,10	66,00		
TOTALE	616,94	482,00		

### Distribuzione planimetrica degli spazi esterni

Gli spazi esterni risultano suddivisi in zone distinte a livello funzionale, una dedicata ai bambini e una per la logistica della struttura.

Lo spazio dedicato ai bambini è diviso in:

- **Spazio gioco** riservato ai bambini per complessivi 352 m<sup>2</sup> sistemato a “cortile pavimentato” ricavando una zona gioco con pavimento antitrauma in gomma colata;
- **Area a verde** uno spazio sistemato “a giardino” con il prato, alberi e l’angolo delle “aromatiche” e un percorso pedonale pavimentato;

Questi spazi esterni destinati ai bambini sono recintati e delimitati da siepi.

ATTIVITÀ BAMBINI ESTERNE				
AMBIENTE	Superficie [mq]	Superficie minima di legge [mq]	Superficie utile unitaria	Note
Totale attività bambini esterno coperto	90,00	60,00	> 1,00 mq/Bamb.	
Totale attività bambini esterno scoperto	352,00	240,00	> 4,00 mq/Bamb.	Compreso vasche per sabbia in ragione di 0,50 mq/bamb.
TOTALE	442,00	300,00		

Lo spazio dedicato alla logistica è suddiviso in:

- **Spazio carrabile** destinato all’accesso dei mezzi di servizio per il rifornimento della cucina e la manutenzione.
- **Parcheggio** destinato agli utenti e accessibile direttamente dall’esterno su viale Europa.

## Accessi

Tutti gli accessi all’Asilo Nido avvengono da Viale Europa sia l’accesso pedonale che conduce agli spazi accoglienza e sia, in posizione defilata rispetto all’edificio, il cancello carrabile per l’accesso dei mezzi di servizio per il rifornimento della cucina, la manutenzione e l’emergenza.



## Progettualità

Il progetto in esame prevede la realizzazione e la sistemazione dell'area pertinenziale, oggi alquanto degradata, mediante un intervento mirato al fine di realizzare un grande polo scolastico in un'area ad urbanizzazione consolidata con edifici a destinazione prevalentemente residenziale. L'impianto planimetrico del nuovo asilo è composto strutturalmente da n. 3 corpi, sviluppato su una lunghezza di circa 73,00 mt; i due blocchi dedicate alle sezioni scolastiche sono posti uno a sud, e uno a nord, mentre in quello centrale sono previste, come detto in premessa, tutte le attività e i servizi previsti da normativa.

L'impianto del nuovo istituto si configura come un volume disposto su un unico piano.

La progettazione definitiva del nuovo asilo nido, ha posto una serie di problemi da attenzionare. Il primo e più importante, è stato quello di verificare e, in alcuni casi rimodulare, gli spazi interni, previsti dallo studio di fattibilità, evitando eventuali interferenze fra tutti i servizi presenti. Difatti il progetto definitivo ha apportato piccole modifiche distributive interne, rispetto allo studio di fattibilità, a seguito dell'allineamento delle nuove strutture in cemento armato.

Tali modifiche in parte hanno riguardato il ridimensionamento di alcuni ambienti interni ed esterni rispettando sempre la normativa vigente.

La zona del portico di ingresso è stata ampliata di circa 50 cm traslando gli ambienti confinanti, dunque senza alterare la dimensione, verso il disimpegno la cui larghezza è 250 cm. Inoltre la parete esterna degli uffici e degli spogliatoi insegnanti è stata spostata verso l'esterno di 40 cm, non modificando la superficie interna degli ambienti ma ampliando il corridoio che è diventato 340 cm. Questo proprio per inglobare la struttura all'interno della muratura.

Le pareti esterne, sono realizzate in Poroton P600 con pannelli isolanti in EPS da cm 6 ad alta densità in classe di reazione al fuoco A1 rasate con finitura ad intonaco (40 cm circa), così come la copertura piana è coibentata con pannello XPS da 10 cm e gli infissi esterni sono in PVC a taglio termico con vetri basso emissivi. Un suggestivo carattere evidenziato nei prospetti, è attribuito dall'inserimento di alcuni elementi in facciata, realizzate in *acquapanel*, che intendono attribuire un senso estetico all'involucro. Tali elementi, però non

hanno solo un senso estetico, ma essendo state inserite in corrispondenza delle aule gioco/soggiorno/pranzo, identificano cromaticamente ogni singola sezione (ad esempio la sezione divezzi è identificata in blu, la sezione semi divezzi in giallo, e la sezione lattanti con il colore arancione).

Questa scelta cromatica è riscontrabile anche negli ambienti interni. Le porte interne delle aule infatti sono pensate dello stesso colore relativo alla sezione.

Altro accorgimento è quello di proteggere la zona del porticato con elementi fissi (frangisole) in alluminio rivestito in legno creando un gioco di luci e ombre generando armonia lungo il prospetto principale di Viale Europa.

All'interno dell'edificio, i materiali impiegati sono materiali naturali ed eco compatibili; per le partizioni interne si prevedono pareti in muratura, mentre per i controsoffitti si prevedono pannelli amovibili, considerato che i corrugati dei vari impianti saranno posizionati all'interno. Tali pannelli devono essere fonoassorbenti con buone caratteristiche acustiche.

Ogni ambiente, eccetto i locali ripostiglio e vano tecnico, nei quali sono state inserite delle finestre alta da 80x90 cm, necessarie da normativa antincendio, è dotato di unità di raffrescamento e riscaldamento collegate ad una unità esterna posta sul lastrico della copertura (69,30 Kw). Quest'ultimo è coibentato, come precedentemente detto, con strato di finitura finale mediante posa di ardesia essendo, più che altro, utilizzato per future manutenzioni delle pompe di calore, del fotovoltaico e del solare termico posti in copertura di potenza tale da rendere l'edificio autosufficiente l'intero plesso.

Per quanto riguarda gli impianti, l'impianto di illuminazione sarà realizzato con corpi illuminanti a led a basso consumo energetico collegato all'impianto fv, l'impianto fognario prevede più linee separate, mentre per le acque meteoriche 3 linee due delle quali si indirizzano verso la riserva per una futura utilizzazione.

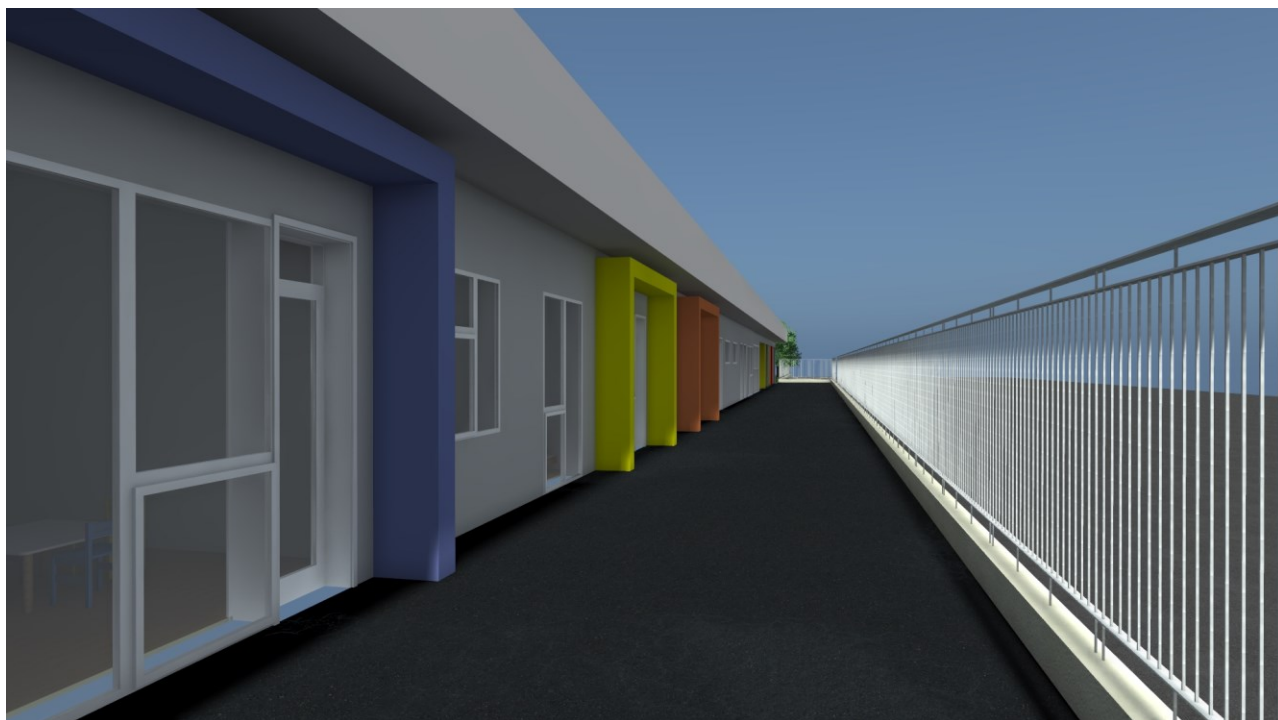
Gli infissi interni sono previsti con tutte le certificazioni antinfortunistiche e con propri oscuranti (tipo tende a rullo), eccetto gli infissi delle zone ripostiglio e della zona che porta all'area esterna coperta.

All'interno delle aule nella tamponatura di divisione fra la zona attività e quella del riposo sono previste vetrate fisse, di forma geometrica e colorazione appartenente ad ogni sezione, al fine di un controllo costante dei bambini durante le ore di sonno. Le porte interne invece avranno una struttura in tamburato rivestito in laminato, anch'esse dotate di certificazioni.

Per quanto riguarda le pavimentazioni, è prevista in pvc di alta qualità rispondenti alle norme EN I 4041 E EN I817; eccetto nei servizi generali (wc, cucina) nei quali è previsto gres porcellanato con rivestimenti ceramici. Nell'area esterne sia quella coperta che scoperta è prevista una pavimentazione antitrauma colorata gettata in opera che rispetta la normativa UNI EN1177 relativa all'assorbimento d'urto. Nell'area esterna scoperta, la pavimentazione composta da EPDM e granuli di gomma riciclata da pneumatici fuori uso, è altamente drenante e che si asciuga molto velocemente, è pensata di due colori differenti creando un disegno particolare a cerchi, come si può evincere dagli elaborati grafici.

In corrispondenza dei cerchi colorati sarà possibile inserire in futuro dei giochi per i bambini (altalena, scivolo, arrampicata). Mentre nel resto dell'area oltre alle vasche di sabbia previste da progetto preliminare, potranno essere inserite delle aiuole pensate per avvicinare il bambino all'ambiente e alla natura, per far acquisire autostima e fiducia, e sviluppare il senso di responsabilità e condivisione.

La posa della pavimentazione in fase esecutiva dovrà essere attenzionata scrupolosamente in quanto, proprio la differenza di materiale, necessita di massetti di spessore differenti al fine di avere una quota finita allo stesso livello. Le superfici saranno tinteggiate con pitture antimuffa.



Viste dal Viale Europa